

# Hybridní podlaha

## Návod na pokládku a údržbu



Návod si důkladně přečtěte ještě před pokládkou. Dodržování instrukcí je jedním z předpokladů dobrého výsledku.

### UNILIN L2C – S KORKOVOU PODLOŽKOU

#### Použití

Hybridní podlaha KPP je dekorativní, lehce udržovatelná podlahová krytina z odolného materiálu, vhodná do prostorů pro soukromé i komerční účely. Díky nízké instalační výšce je ideální především do novostaveb a při rekonstrukcích. Zároveň je vhodná jak do běžných obytných místností, tak do místností s vyšší vlhkostí vzduchu, jako jsou např. kuchyně či sklepy.

Podle normy DIN EN 1264-3 je možné k hybridní podlaze KPP instalovat pouze podlahové teplovodní topení. Elektrické podlahové topení není přípustné.

#### Mikroklimatické podmínky v místnosti

Krytinu je nutné před pokládkou aklimatizovat na okolní prostředí. Teplota v místnosti musí být po celou dobu aklimatizace i během pokládky minimálně 18 °C, neměla by však překročit 30 °C. Pro zachování osobní pohody je potřeba v místnosti udržovat příhodné klima. Optimální jsou teploty v rozmezí 20 - 22 °C a vlhkost vzduchu v rozmezí 35 - 65 %.

Pokud je zakomponované podlahové topení, je možné těchto hodnot dosáhnout již při povrchové teplotě 24°C. Obzvláště v zimě je nutné monitorovat vlhkost vzduchu v místnosti a v případě nutnosti ji upravovat.

#### Přeprava a skladování

Hybridní podlaha KPP musí zůstat alespoň 48 hodin zabalená v původním obalu, a to v místnosti, kde bude instalována, aby se přizpůsobila okolní teplotě. Balení nesmí ležet na hřbetu ani na žádné podložce, jinak může dojít k poškození hran a deformaci prken. Může ležet pouze na rovném povrchu celou svou plochou. Ve stejné poloze musí být balení také přepravováno.

#### Mezery a spáry

V prostorech, ve kterých není sluneční svit příliš silný, může být podlaha položena až do délky 20 m, aniž by bylo nutné vytvořit dilatační spáry. Ve větších prostorech, v prostorech s komplexním půdorysem (půdorys do tvaru písmene L, Z nebo U, „přesýpací hodiny“, zúžené prostory, příchody dveří) či v prostorech, ve kterých se nachází vestavěný nábytek a jiné vestavby, a je v nich tak ztížen pohyb plovoucí podlahy, musí být na vhodných místech vytvořeny dilatační spáry. Podlaha není vhodná pro prostory, ve kterých na ni často působí dynamické horizontální síly, jako jsou např. fitness studia, tělocvičny a taneční parkety.

Dilatační spáry v betonovém potěru je nutné respektovat také při pokládce podlahové krytiny. Mezi podlahovou krytinou a zdí, jinými pevnými vestavbami (kuch. linka, vestavěný nábytek), ocelovými zárubněmi či topným potrubím musí být vždy dodržen laterální odstup min. 10 mm. U dřevěných zárubní můžete spodní stranu zkrátit a podlahovou krytinu vsunout pod zárubeň. K udržení odstupu od zdi v průběhu pokládky se využívají distanční klíny. Později se klíny odstraní a odstupy se zakryjí vhodnými trubkovými rozetami, přechodovými či soklovými lištami.

V oblasti příchodů dveří musí být plovoucí podlaha rozdělena.

Vysoké teploty vedou k nepatrnému teplotnímu roztahování podlahové krytiny. Podlaha by měla být rozdělena také v prostorech, které spolu přímo sousedí, ale jsou v nich velké teplotní rozdíly (např. obývací prostor a s ním přímo sousedící zimní zahrada). K teplotnímu roztahování může vést i přímé sluneční záření. Přílišnému zahívání krytiny se dá zamezit pomocí vhodného způsobu stínění.

#### Před pokládkou

Před pokládkou zboží důkladně zkontrolujte. Ujistěte se, zda je barva vzorku a doručeného zboží totožná. Jakékoliv stížnosti na nedostatky, barevné odchylky či kazy v textuře nebo dekoru zjištěné až po pokládce nebudou akceptovány. Také se dopředu ujistěte o celkové bezchybném stavu zboží.

Za materiál, který je zjevně vadný, ale již byl instalován, nevzniká nárok na reklamaci. Rozdíly v barvě a struktuře jsou pro materiál typické a nejsou důvodem k reklamaci.

#### Jak se hybridní podlaha pokládá?

Na spodní straně hybridní podlahy KPP je již integrovaná podložka a podlaha se pokládá plovoucím způsobem. Pod podlahu je třeba použít PE fólii 0,2 mm.

Při pokládání se jednotlivé části spojují pomocí mechanických zámků, není potřeba používat lepidlo.

#### Doporučené náčiní

Budete potřebovat skládací metr, tužku, truhlářský úhelník, lezací nůž nebo pákovou lezačku případně děrovku, distanční klíny a dorážecí špalek.

#### Stav podkladu

Před pokládkou odstraňte veškeré předchozí textilní krytiny. Podklad musí být dokonale čistý, trvale suchý, rovný, pevný a musí mít dostatečnou nosnost. Odstraňte všechny původní nepřilnavé, jemné a ohebné obklady. Rovinnost povrchu musí odpovídat tabulce 3, řádku 4, normy DIN 18202, nesmí tak překračovat hodnotu 2 mm/m. Veškeré nerovnosti musí být odstraněny a prohlubeniny vyplněny.

Pokládka se dále řídí normou DIN 18365, DIN 18560 a DIN 18202.

U nových betonových potěrů platí tato maximální povolená vlhkost:

Typ potěru	nevytápěný	Podlahové topení
cement	2,0%	1,8%
anhydrid	0,5%	0,3%

(Referenz CM-Messung).

V případě podlahového vytápění je nejvyšší povolený topný výkon 55 W/m<sup>2</sup>, který musí být rovnoměrně rozprostřen po celé ploše místnosti. Povrchová teplota vytápěného betonového potěru nesmí přesáhnout 28 °C.

#### Pokládka krok za krokem

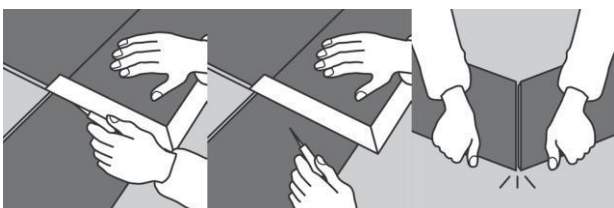
První lamelu položte stranou s perem směrem ke zdi. Pokračujte v řadě, další lamelu seshora zasuňte do té předchozí.

Směr pokládání →→→

1	2	3	4a
---	---	---	----

Ujistěte se, že je první řada opravdu rovná a zajistěte 10 mm odstup od zdi po všech stranách pomocí distančních klínů.

Poslední lamelu v řadě je potřeba zkrátit: nejprve nařízněte lamelu na dekorové straně lezácím nožem, poté ji na stejném místě ohněte a následně přežte



#### Následující řady:

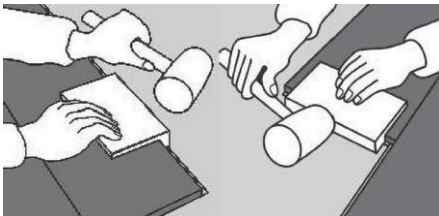
U sousedních řad je potřeba lamely pokládat s přesahem spár alespoň 40 cm nebo poloviny délky jedné lamely. Zbylou část uříznuté lamely je možné položit na začátek nové řady. Počáteční lamelu nové řady zasuňte v úhlu delší stranou do dřívě položené řady a spusíte ji dolů. Další lamelu zasuňte pod úhlem do zámků na krátké straně předchozí lamely a následně zacvakněte do dlouhé strany předchozí řady. Takto pokračujte i u dalších lamel.

Směr pokládání →→→

1	2	3	4a
4b	5	6	

Na delší strany řad vždy lehce poklepejte dorážecím špalkem agumovým kladivem, aby mechanické zámkové západly.

Poslední řadu lamel přifízněte přesně na míru a opět dodržte odstup od stěny 10 mm.



#### Konečné práce

Odstraňte všechny distanční klíny a připevněte dle potřeby přechodové či soklové lišty a trubkové rozety.

#### Čištění a péče

Hybridní podlaha KPP má velmi snadno udržovatelný a pružný povrch. Nároky na údržbu jsou proto minimální a není nutná žádná speciální péče. Použití nevhodných čisticích prostředků, písku, kyselých či alkalických látek, rozpouštědel, ale také ostré jehlové podpatky či nohy nábytku a jiné mohou podlahu poškodit a způsobit promáčkliny, škrábance a nežádoucí zbarvení. Nohy nábytku je nutné opatřit čistými podložkami, u kancelářských židlí jsou vhodná měkká kolečka. Pod kancelářskými židlemi musí být rovněž položena vhodná ochranná podložka. Skvrny a agresivní látky je třeba z povrchu podlahy okamžitě odstranit. Použití čisticích zón výrazně snižuje množství nečistot. Prach a jiné drobné nečistoty pravidelně odstraňujte zametáním nebo vysáváním parketovou hubicí.

Právo na změny z důvodů technického pokroku vyhrazeno.

Stav 06/2022